



引导健康生活理念

滋养城市文脉肌理



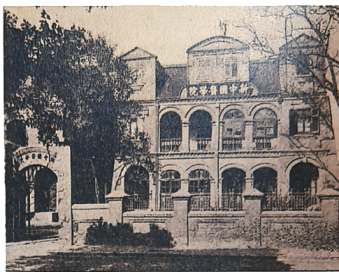
■清 朱偁、陆恢等花果册



■民国 百龄机搪瓷牌



■近代 顾筱岩用出诊箱



■民国 新中国医学院王家沙校园外景



■清 吴友如《对菊持蟹图》

药·八方本草

人们为治愈疾病,曾相信万物有灵,以天地间万物为药,这是世上所有古老医学中最普遍的方法之一。应用天然植物、动物、矿物等治疗疾病,不是中医的独创,且不同地域、民族的应用方式,有很大区别。

中医用药以草类药居多,以草为本,因此古代中医以“本草”概称药物。

近代以来,西学东渐,又常以国药、中药等称谓,以示与西药之区别。展览开篇走进上海的“本草”世界。一幅晚清《江苏水利全图》勾勒出江南水网纵横的地貌。结合史料,这一部分梳理了十

医·众妙仙方

自古以来,医、药不分,历代名医常自己采药、炮制药材,对药材的产地、性味的了解,是医生辨证施治、治病救人的保障。江南地区,代不乏医,正是这些负笈携锄的医生,卫护了一方百姓的世代康宁。

而上海的独特地理位置,以及晚清以来的世变,使各地从医者,也多汇聚此地,各立门户,业医为生,共

同面对西医的强烈冲击,携手共进,为强国保种,建构起中医的新式教育、实践系统,“木无中西,真理是尚”,上海成为民国时期的医学中心。

江南何氏、龙华张氏、江湾蔡氏、青浦陈氏等名医世家的匾额、画像与族谱,串联起中医在上海的家族传承脉络。

养·摄生养心

传统中医认为,人如果得了病,第一步应定神(伤心伤神的事情先断掉);第二步是导引(太极、站桩、八段锦、易筋经、瑜伽,或者走路、跑步都属于这一类);第三步是调饮食;第四步是按

摩;第五步是针灸。如果以上方法都不行,再吃药。

自古以来,中医倡导在生活中管理好情绪、饮食、起居,就能防患于未然。

展览最后一部分将历史智慧引向当代生活,展

从城市视角讲述中医故事

展览以城市历史为切入点,深刻解读中医药文化与上海的深刻关联。展厅中徐光启《农政全书》及海上画派名家所绘的花果图册、风味图轴展示了江南物产的丰富,和名家膏方相呼应,让观众了解到上海地区冬令进补、服食膏方习俗中

蕴含的“食药同源”理念。正如人们耳熟能详的上海城隍庙梨膏糖,以雪梨、贝母、百部、前胡等为原料经煎制、浓缩再切块,就与早期膏方多有类似之处。

除本地中医世家,开放的城市品格和风云变幻的时代格局也使不少医者在近代汇

聚于此,令上海成为名副其实的近代医学重镇。1920年,余云岫提出“中医的治病,究竟是靠着什么”成为了二十世纪三十年代,关于中医存废争论的时代之问,而上海的医者在时代浪潮中给出了自己的答案。从《点石斋画报》中描绘的“西医治病”

从传统文化走向当代生活

孙思邈认为,高明的医者绝非仅仅深谙《黄帝内经》、了解五脏六腑即可,更应该通晓诸家学问。正如展览中张骥云用紫砂壶、胡彭寿用小提琴等实物

体现的那样,历代名医在医道之外旁及多面,在更广阔的传统文脉框架下精进自身。

当下传统文化不断传承发展,焕发新的活力,展览也不止步于

回顾历史,更转向传达养生的人生哲学,“从医到养”“从过去启迪当下”。正如展览开篇所言“医、药之功是为治病,而顺应四时、慎和五味,起居有常,调

防治流感,中医有哪些好办法?

吴欢

每年冬季都是流行性感冒暴发的时节,流感病毒存在于病人或病毒携带者的呼吸道分泌物中,通过空气或污染物被易感者吸入后感染。中医有言“正气存内,邪不可干;邪之所凑,其气必虚”,正气足者能抵抗流感而不发病,发病则说明体内正气不足。

怎样在寒冷的季节里正气满满?

首先要注重劳逸结合,避免长期熬夜,当有疲劳感时,应调整生活工作节奏,通过休息、运动、情绪管理或者在医生的指导下选用中药、膏方、理疗等进行调养,使身体内的正气始终处于饱满状态。

平时怕冷且不上火的阳虚者,可以服用温热的中药,如肉桂、桂枝、熟附片,甚至鹿茸、红参等,或者通过拔罐、艾灸来提振阳气。平时怕冷但又容易上火的人,就要在上述药物里面配伍金银花、连翘、蒲公英、鱼腥草等清热解毒的中药。如有乏力气短、腰酸背痛,可用黄芪、党参、生晒参、野山参等补益正气的中药,配合针灸、推拿、拔罐等外治法以修复正气。

《素问·上古天真论》记载:“虚邪贼风,避之有时。”冬季,除了流感之邪,还有冷空气、干燥这两个病邪。“避之有时”不是指多穿衣服、躲在空调房间里,而是要保护好自己的上呼吸道。

冬季气候干燥,上呼吸道中的水分会直接通过干燥的空气随呼气被排出体外,导致呼吸道黏膜充血水肿、干燥。尤其是晚上睡觉张口呼吸的人群,会出现晨起口干、咽干、疼痛、咽中似有痰。与习惯大声讲话、长时间讲话、爱吃辛辣食物,未经医生辨证就自行食用红枣、桂圆、生姜、羊肉等燥热食物,均有可能导致上述症状加重。

因此,“避之有时”就是要时刻警惕,保持上呼吸道黏膜的温润状态,尤其是有慢性鼻炎、咽炎、

(下转2、3版中缝)

# 上海中医大报

SHANGHAI UNIVERSITY OF TRADITIONAL CHINESE MEDICINE BIWEEKLY

中共上海中医药大学委员会主管、主办  
第489期(总第929期)

《上海中医大报》编辑部出版  
2025年12月15日

国内统一连续出版物号 CN 31-0817/ (G) 网址:https://www.shutcm.edu.cn 本期四版

## 在深学细悟中凝聚奋进力量

### 学习贯彻党的二十届四中全会精神专题研讨班开班

本报讯 12月11日,学校举行党委理论学习中心组(扩大)学习会暨学习贯彻党的二十届四中全会精神专题研讨班开班式,北京中医药大学校长唐志书作辅导报告。校党委理论学习中心组成员、中层干部等参加学习。

我校党委书记曹锡康在开班讲话中指出,举办专题研讨班旨在引导全校各级干部深刻领悟、全面把握党的二十届

四中全会的核心要义、精神实质和实践要求,切实把思想和行动统一到党中央决策部署上来,凝聚起推动学校事业发展的强大合力。广大党员和领导干部要深学细悟,在深化转化善谋划上下功夫;要守正创新,在提升履职本领攻坚克难上见真章;要勇于担当,在推动改革抓落实上见实绩。

唐志书以“新时期中医药高等教育改革思考与实践”为

#### 学习贯彻党的二十届四中全会精神

## 打造产学研协同新生态

### 国家医学攻关产教融合创新平台建设研讨会召开

本报讯 11月28日,医学攻关领域中医药和中西医结合方向国家医学攻关产教融合创新平台建设交流会在我校召开。国家中医药管理局科技司司长陈榕虎、科技司中医科技处处长邱岳、人事教育司师承继教处二级调研员李天罡出席会议并讲话。北京中医药大学、天津中医药大学、我校和广州中医药大学代表分别汇报平台建设进展。我校副校长舒静代表学校作汇报,校长季光围绕进一步加强平台建设作交流发言。

11月29日,我校国家医学攻关产教融合创新平台建

设研讨会召开。

我校党委书记曹锡康表示,学校将以平台建设为抓手,全力打造中医药创新人才培养与科研转化高地。上海市教育委员会一级巡视员陈陆闻还产教融合对提升高校创新能力、赋能产业升级的重要意义。国家中医药管理局科技司充分肯定我校产教融合创新平台在各方面取得的显著成效,希望学校在推动中医药现代化、国际化进程中继续发挥示范标杆作用。

会上,上海医药、上海凯宝药业等五家行业领军企业作为首批入驻单位签约,首

批科学家团队实验室交付,“上海中医药大学7Lab联合实验室”授牌,我校产教融合产业学院及实践基地揭牌,标志“高校育人+企业创新+产业转化”协同生态体系初步形成,平台建设从规划阶段全面转入实体化运行。

学术交流环节,中国科学院院士邬凤翎、张万斌及我校优秀校友杨帆研究员作主旨报告。分会场举办企业技术交流会,多家沪上知名企业代表与我校科研团队达成合作共识。

(发展规划处 科技处 中药学院)

## 结合医学未来学科发展论坛举行

本报讯 12月12日,由世界一流中医药大学建设联盟主办、我校承办、附属岳阳中西医结合医院、爱思唯尔协办的“凝聚共识,汇智创新——结合医学未来学科发展论坛”举办。

国家中医药管理局中西医结合与少数民族医药司副司长董云龙指出,推进中西医结合是新时代中医药传承创新的战略重点。国家通过建设中西医协同“旗舰”医院、组织重大疑难疾病协同攻关等举措,推动结合医学从“临床协同”迈向“理论贯通、机制融合”。

我校长季光指出,结合医学未来学科建设将为中医药高校提供新的增长极,我校

正努力打造中西医结合诊疗模式创新上海实践区。

松江区副区长王晔在讲话中指出,松江区正通过强化战略引领,推进岳阳中西医结合医院松江区重大项目建设等举措,着力打造国家中西医结合医学高地。

主论坛上,我校与爱思唯尔签署战略合作协议,共建“结合医学体系评估联合实验室”。双方发布“全球结合医学评估体系”及《全球结合医学体系研究发展评估报告》。

全国中医药一流大学联盟工作会议作为分论坛举行,与会高校校长聚焦结合医学发展的根基与未来方向展开研讨。会议讨论并形成《结合医学未来发展上海共

识》。世界一流中医药大学建设联盟理事长、北京中医药大学校长唐志书作总结发言,提出要秉持联盟使命,深化交流合作,共同推动结合医学迈上新台阶。

主旨报告环节,中国科学院院士陈凯先作“多学科交叉推动结合医学创新发展”主旨报告。美国杜克大学 Luis Ullao 教授、英国伦敦国王学院徐启河教授和我校附属岳阳中西医结合医院首席专家周嘉教授介绍结合医学前沿的研究成果与临床实践。

在其后举行的科学家论坛、院长论坛上,与会专家围绕“中西医结合前沿技术融合”“中西医协同诊疗模式创新”进行深度交流。

(发展规划处 岳阳中西医结合医院)

#### 全面推进学科建设高质量发展

#### 以有组织科研激发高质量发展动能

## 八项成果喜获全国奖

### 2025年度中国民族医药学会科学技术奖

#### 一等奖

■“扶正祛邪”中药抗肿瘤增效机制与新型递药系统的创新应用

成果完成人:张彤、丁越、兰金帅、黎哲、曾瑞峰、路璐、洪超、刘云

成果完成单位:上海中医药大学

#### 二等奖

■推拿手法功法“身心共调”在筋骨病中的创新与应用

成果完成人:姚斐、房敏、郭光昕、王桂茂、朱清广、盛峰、谢芳芳、程艳彬、崔家禾

成果完成单位:上海中医药大学附属市中医院、上海中医药大学附属曙光医院、上海中医药大学附属岳阳中西医结合医院、上海中医药大学附属龙华医院

■脓毒症中西医结合理论体系构建与推广应用

成果完成人:方邦江、周爽、张静喆、宋景春、张文、吴建凌、何煜舟、雷鸣、任毅、朱亮

成果完成单位:上海中医药大学附属龙华医院、上海中医药大学、中国人民解放军联动保障部队第九〇八医院、浙江省中医院、浙江中医药大学附属第二医院、上海中医药大学附属第七人民医院、重庆市中医院、天津红日药业股份有限公司

■基于“肝为纲,胃肠为目”特色理论治疗功能性胃肠病的研究与应用

成果完成人:凌江红、蔡洁、丛军、贾越博、李熠明、王煜姣、贾庆玲、张正利、李莉、邵沁

成果完成单位:上海中医药大学附属曙光医院、广西医科大学第一附属医院

■“益气滋肾清利法”降低复发性尿路感染复发率诊疗体系构建及应用

成果完成人:龚学忠、简桂花、舒静、徐映茹、王骞、袁港、李京屏、宋智勇、陈陵、李俊

成果完成单位:上海中医药大学附属市中医院、上海交通大学医学院附属第六人民医院、上海中医药大学

#### 三等奖

■清肝化痰法调控铁稳态防治乙肝纤维化的关键机制解析与临床转化研究

成果完成人:谢东浩、薛博瑜、张婧嫒、万凌峰、谢东宇、方南元、金文野

成果完成单位:上海中医药大学附属光华医院、南京中医药大学第一临床医学院

■中医药化痰祛湿、活血化痰治疗高尿酸血症肾损伤的临床评价及机制

成果完成人:高建东、刘伟伟、何立群、吴燕升、周嘉宝、辛家东、叶朝阳

成果完成单位:上海中医药大学附属曙光医院

■中药组分协同的无血清培养基研发及产业化应用

成果完成人:杨涛、张苗、马慧芬、禹宝庆、周奇、孔飞、郭苗苗

成果完成单位:上海中医药大学附属第七人民医院

## 我校在AI市赛中获奖

本报讯 11月20日,“智汇医学 AI 无界”浦江医学人工智能大会暨首届上海市人工智能应用技能大赛总决赛举办。历经初赛、复赛、决赛筛选,我校系统获二等奖2项、优胜奖1项。

由附属第七人民医院胡聘团队申报的《基于“理法方药”知识引擎及多模态价值语料的数智中医传承体系构建与临床应用》获 AI+ 智慧医疗赛道二等奖。

我校许家佗团队牵头申报、联合上海交通大学马利庄团队共建的《基于中医四诊技术的个体质与健康智慧管理》项目获 AI+ 智慧医疗赛道优胜奖。

由附属龙华医院孙悦礼团队申报的《筋骨健康教练——“评估—训练—反馈”个性化管理系统》获 AI+ 智慧服务赛道二等奖。

(龙华医院 第七人民医院 中医学院)



■ 坚持以服务国家战略为牵引 建设中医药科技创新策源新高地

## 聚焦代谢相关脂肪性肝病中医药干预

龙华医院牵头国家科技重大专项启动

**本报讯** 11月29日至30日,“代谢相关脂肪性肝病中医药干预方案研究”国家科技重大专项启动会举行。项目由我校附属龙华医院牵头,我校季光教授担任项目负责人。项目重点围绕代谢相关脂肪性肝病的中医证治规律、中医药干预方案优化、临床疗效评价及作用机制等方面开展系统研究。

本项目由11家三甲医院、2家国家级科研院所和2家企业组建,集中了国内代谢相关脂肪性肝病领域头部

中西医诊疗基础研究与转化平台,包括4个课题负责团队。会议特邀专家进行方案指导与讨论,各课题组负责人、研究骨干及多家参与单位代表参会。

龙华医院刘光伟教授介绍项目整体规划与实施方案,明确项目研究意义与阶段性目标,并系统规划实施路径。参会领导强调,应紧扣国家战略要求,强化科技攻关,推动中西医融合创新。同时集聚多学科优势资源,构建从基础研究到临床

转化的一体化科研体系。与会专家聚焦“脂肪肝诊疗现状与挑战”“NIT在代谢相关脂肪性肝炎诊疗中的现状与展望”作报告。刘光伟代表各课题组汇报项目立项依据、研究内容与预期成果。专家们围绕项目设计、技术创新等展开讨论,为项目优化推进提供建议。

会议期间,成立项目专家指导委员会,为项目全程提供学术指导与质量把控。季光为专家颁发聘任证书。(科技处 龙华医院)

## 研究团队研发高仿生人源肝脏类器官

**本报讯** 近日,我校葛广波、郭兆彬团队于 *Advanced Science* 在线发表题为“Novel Vascularized Human Liver Organoids for Modeling Alcohol-Induced Liver Injury and Developing Hepatoprotective Therapy”的研究性论文。研究团队成功构建了一种新型人源血管化肝脏类器官(3HLOs),该类器官不仅能精准模拟酒精性肝病发生发展过程中的关键分子事件与病理进程,还在保肝药物的筛选评价及终末期肝病的再生医学治疗方面表现出良好的应用潜力。

为真实模拟人体肝脏的生理与病理过程,研究团队创新性地着重编程人肝样细胞、人脐静脉内皮细胞和人脐带间充质干细胞在三维系统中共同培育。经过系统优化,上述三种细胞成功自组装形成了具有CD31<sup>+</sup>血管网络和CK19<sup>+</sup>胆管样结构的肝脏类器官。该新型类器官不仅展现出更优异的白蛋白合成、糖原储存、药物转运与代谢等肝脏核心功能,其血管网络还能与体外芯片模型或宿主体内血管系统有效连接,实现功能性血液灌注。

未来,研究团队将进一步优化该人源肝脏类器官模型,拓展其在药源性肝损伤、非酒精性脂肪肝、肝纤维化等肝脏疾病研究中的应用,推动类器官技术在多领域中的创新应用。相关工作已同步申请了国家发明专利。我校交叉科学研究院博士研究生杨康迪为论文唯一第一作者。葛广波研究员、郭兆彬青年研究员和德国柏林夏里特医学院研究员刘寒陽博士为论文共同通讯作者,我校为该论文第一通讯单位。(科技处 交叉科学研究院)

## 中青年教师课堂教学竞赛决赛举行

**本报讯** 我校第十六届中青年教师课堂教学竞赛自今年6月启动以来,由学校系统各教学单位自行组织完成初赛,11月20日至28日在学校层面举行复赛和决赛。本次教学竞赛共设6个组别,我校系统21家教学单位的61名选手参赛。来自兄弟院校、校本部及附属医学院的21位专

家担任评委,248名教师现场观摩教学展示。

复赛现场,选手们教学目标明确,教学环节和教学活动设计紧凑,教学手段运用得当,充分展现出扎实的教学基本功。根据复赛成绩排序,各组别共8名选手进入决赛。决赛中,选手们各展特色、各具匠心,充分展现教

师综合素质。

专家评委对选手们课程思政有机融合、教学逻辑清晰连贯等亮点给予认可,寄语选手“保持教育初心,在传承与创新中不断突破”。同时,建议进一步突出医学临床教学案例的典型性,优化多媒体与板书的协同效果,以提升教学深度和感染力。(工会)

## 在有目标的自主学习和反复实践中迈向卓越

□ 金涛

当前,数智时代正推动教育形态发生深刻变革,中医药人才培养迎来新的战略机遇。在国家对中医药事业发展的高度重视下,我们以更高站位、更宽视野审视人才培养模式,不仅要传承好中医药知识根脉,更要着力培育具有终身学习意识、自主发展能力和创新思维韧性的卓越人才。

■ 重塑目标与流程:从“标准化培养”到“个性化成长”

曙光临床医学院积极探索中医临床教学“里程碑式”培养方案,将整体岗位胜任力目标分解为可观察、可测量的阶段性目标。教学组织理念实现从“标准化培养”向“个性化成长”的转型。临床能力培训依据学生

能力梯度分层设计。2025年起,学院依托教学实训中心构建“菜单式”课程体系,开设临床基本技能、特色专病实践、人文素养与科研方法四大板块选修课程40余门,学生可根据自身兴趣、知识基础与发展需求自主选课。通过赋予学生可选、可规划的学习自主权,推动“教”与“学”角色的重构。教师从“知识的传授者与进度的控制者”逐步转变为“学习路径的设计师”、“里程碑”的评估者、元认知能力的引导者,实现从“教学”到“助学”的跨越。

■ 革新评价:从“终结性评价”到“个性化学习诊断”

学院充分发挥数字化优势,构

建“多量次、多层次、多方位”的评价体系。学生可在学习过程中多次预约考核,系统基于数据提供个性化反馈与课程指引,引导学生从关注“学了多少”转向反思“如何学得更好”,有效强化元认知与自我监控能力,形成持续优化的学习闭环。

■ 重构环境与平台:从“传统实训”到“智慧融合”

学院教学实训中心集成了智能模拟人、虚拟仿真诊疗系统、中医特色技能实训模块等先进设施,构建了高度仿真的临床训练场景。课程体系依托模拟病房、多站式实训平台等实体与虚拟空间,设计了从基础技能到复杂病例的阶梯式实训课

程,实现了“学—练—评—拓”的闭环培养。同时,中心搭建开放式数字资源库,提供高清标准化操作视频,支持学生随时进行规范化预习与复习。依托智能化管理平台,学生可自主预约实训资源、录制操作过程、获取多维评价,实现学习过程全程可溯、反馈即时可达。

未来,学院将持续深化数智教学改革,将教学目标转化为一清晰、量化、胜任力导向的成长路径,培养学生终身受益的自我导向学习能力与临床胜任力,助力学生在有目标的自主学习和反复实践中稳步迈向卓越。



### 标题新闻

- 我校项目在“奉献杯”上海青年志愿服务项目大赛及志愿服务公益创业赛中获2金1银
- 龙华医院护理团队2个项目分获2025年全国仿真创新应用大赛一等奖、二等奖
- 曙光医院元唯安获“树兰医学青年奖”
- 我校代表队在上海市学生阳光体育大联赛中取得桥牌团体第七名和围棋个人第七名

## 立报国强志,做挺膺奋斗者

“中国共产党人精神谱系”宣讲报告会举行

**本报讯** 12月5日下午,我校举办“中国共产党人精神谱系”宣讲报告会,全国高校“中国共产党人精神谱系”宣讲团专家、中国航天科技集团有限公司八院八部原科技委副主任、仿真总设计师张勋作“信仰如炬 担当如铁”专题报告,我校本科生、研究

生200余人参加。

张勋结合自身经历,表示航天与中医药领域在担当的内核上相通,并勉励中医药学子,要耐得住经典研读的寂寞,担得起临床实践的精细,更要有勇气在守正的基础上创新。

(宣传部 马克思主义学院)

## 党外中青年骨干培训班举行

**本报讯** 11月27日至29日,我校党外中青年骨干培训班在上海市社会主义学院举办。全校38名党外中青年骨干参加培训。

校党委副书记、副校长孟煜在开班式上讲话,期望党外中青年骨干在深学细悟中筑牢思想根基,在团结协作中携手共进,在服务大局中彰显优势。市社会主义学

院党组成员、副院长陆琦主持开班式。

培训班涵盖政策解读、理论辅导、实践训练等多元模块,让学员们在系统学习中深化认知、强化能力。

培训期间,学员们将学习成果融入学校发展实际,围绕学校深化综合改革、新形势下参政议政工作展开小组讨论。(统战部)

## 杨震传承工作站揭牌

**本报讯** 近日,杨震国医大师传承工作站在我校附属龙华医院签约、揭牌,并举行授徒拜师仪式。

杨震国医大师为第四届国医大师,创立“黄元御长安学术流派”,首倡“相火气机学说”,创新性提出“六型相火”及“治肝五论”。

在与会嘉宾见证下,龙华医院感染科、代谢疾病诊疗中心3名医师成为杨震传承弟子。杨震向弟子赠送自己编著的《杨震相火气机学说研习实践录》,深情朗读诗作《杏林春》,鼓励弟子们勤勉好学,传承中医文化。(龙华医院)

(上接1、4版中缝)或者前几年冬天反复有呼吸道感染留下“病根”的患者,需要戴口罩,以减少呼吸道的水分丢失,避免冷空气的吸入。白天减少说话,不吃辛辣易引发上火的食物,可使用加湿器,也可适当食用百合、梨、银耳、菊花、枸杞等滋阴清热润燥的食物。当感到咽喉不舒服时,需要马上进行处理,比如含服清利咽喉的丸药、口服清热解毒的中成药等。

得了流感后,该如何治疗?

除部分高烧不退的患者、重症患者外,大部分患者可以自行处理。最重要的是尽早抓住“时间窗”。

得了流感后的第一阶段会感到怕冷、肌肉酸、腰痛,没有发热,这个“时间窗”很短,可能就半天左右。此时应该抓紧时间回家休息,打开暖气,煮一杯生姜葱白红糖水。

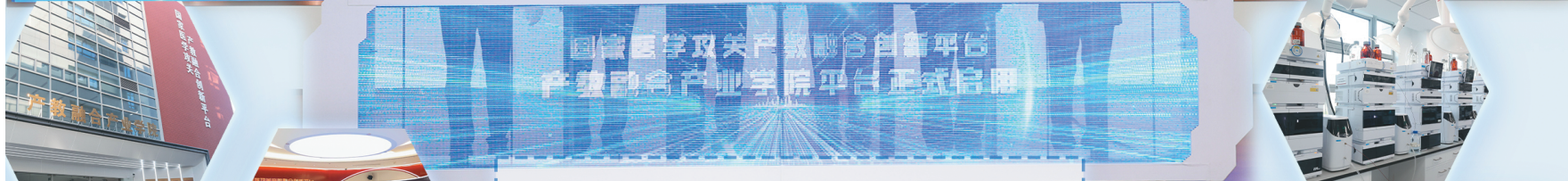
一边用热水泡脚,一边喝生姜葱白红糖水。出汗后及时用毛巾擦干,然后立即睡觉。如果感到肌肉酸痛,可在衣服上贴暖宝宝,后背也贴一张。咽痛者可含服清咽滴丸,一粒一次。只要把风寒驱除,就能快速恢复。

第二阶段是发热。发热是人体免疫系统发起的“全面反攻”。这时不再是风寒了,而是风温,应该马上口服清热解毒的药物。如果体温超过39℃,就口服退热药。出一身大汗,有助退热。同时要保持大便通畅,否则体温容易反复。

第三阶段主要是咳嗽,需要医生辨证用药。发病期间不可吃辛辣或寒凉的食物,辛辣的食物会导致《素问·热论》讲的“遗复”现象,也就是体温退了,但因为吃了辛辣食物又发烧了。不吃寒凉食物,是因为感冒本就是寒凉邪气导致的,如果再吃生冷的食物或者受到冷风吹,就又会发病,出现怕冷症状。

感冒的恢复过程是人体正邪相争的过程,本身阳气不足,再和病毒打一仗,难免元气大伤,这时要静养以恢复体能,不能剧烈运动,避免大汗淋漓不止,可在医生指导下服用人参、黄芪来补气。

## 产教融合育栋梁 打造平台谋新章



**编者按:**为深入贯彻国家产教融合战略,加速中医药与中西医结合领域产教融合创新平台建设,服务健康中国,上海全球影响力科技创新中心建设,11月29日,我校召开国家医学攻关产教融合创新平台建设研讨会。本版刊登我校国家医学攻关产教融合创新平台的基本情况介绍,期望全校师生以平台为纽带,为中医药现代化、国际化筑牢根基,为服务国家战略与人民健康福祉、谱写中医药事业高质量发展新篇章注入更大动能。

### 平台基本情况介绍

国家医学攻关产教融合创新平台的建设,是贯彻落实党的二十大精神,推进教育、科技、人才一体化发展的重要举措,也是坚持“四个面向”推动中医药从理论到实践、从科研到产业全面贯通的重要举措,为实现中医药现代化、服务人民健康提供坚实支撑。

上海市委、市政府高度重视高校在产教融合中作为基础研究主力军和原始创新策源地的功能定位,强调高校要在地方经济社会发展中“强服务、作贡献”。以全面深化高等教育综合改革为牵引,鼓励支持高校与各类创新主体开展产学研协同创新,坚持以教促

产、以产助教,推动学科专业与产业链、创新链、人才链深度融合。

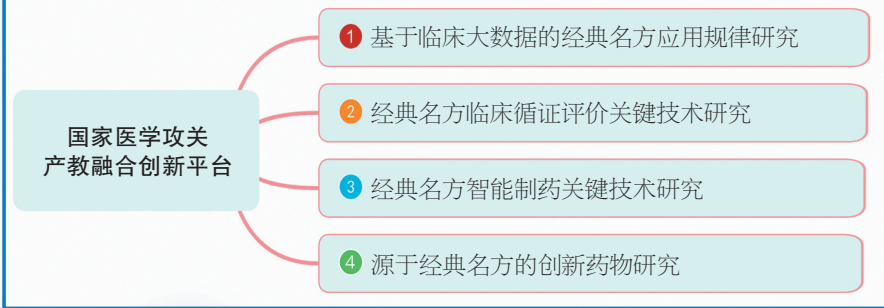
作为教育部、国家中医药管理局与上海市人民政府共建高校,我校始终把“为党育人、为国育才”作为根本任务,把服务国家战略作为使命追求。学校以深化高等教育综合改革为抓手,明确发展定位,精准对接行业产业人才需求,通过产教融合激发创新活力。这既是落实总书记重要讲话精神,落实市委、市政府工作要求的具体行动,也是学校进一步强化办学特色、塑造发展新优势的必然选择。

在国家中医药管理局、上海市教委和市发改委等上级部门的关心支持下,在各位院士、专家及合作单位的指导帮助下,我校国家医学攻关产教融合创新平台以中医药“经典名方”为突破口,聚焦与“健康中国”密切相关的核心问题,协同推进科技攻关、人才培养、成果转化工作,力争打造产教融合、科教融汇的“上海范本”。平台项目涵盖了我校中医、中药、中西医结合三大优势学科,重点开展经典名方科学原理阐释、中药及其制剂成分药理药性分析、制药关键工艺优化、智能制药装备研发等研究。自2022年平台获批以来,学校

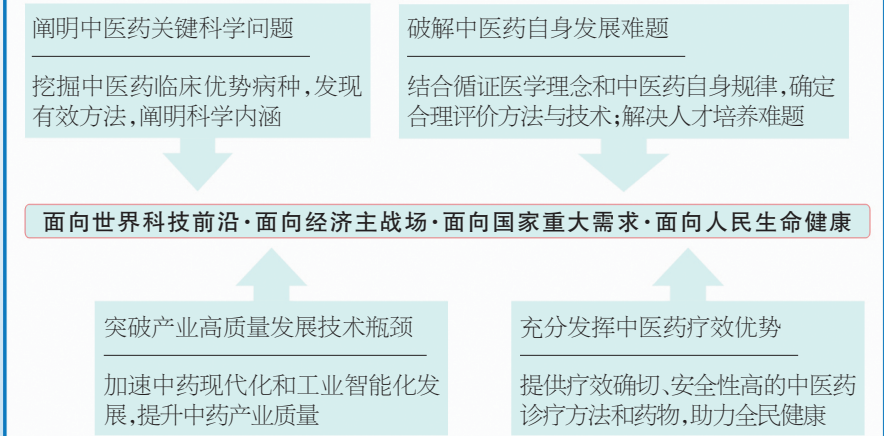
积极开展有组织科研,加强校企合作,推动成果转化,取得了一系列成果。苓桂术甘颗粒作为全国首个经典名方新药获批上市。源于中药红景天的新靶标、新先导化合物的开发,获得美国食品药品监督管理局(FDA)和中国国家药品监督管理局(CDE)新药临床研究许可并取得阶段性成果转化1.29亿。学校引进的国际专家领衔的中药合成生物学研究团队首次在 *Science* 发表高质量论文。同时,学校获得多项国家级、上海市教学成果奖,新增国家优秀3人,平台支撑教育科技人才一体化发展的成效初显。

为强化硬件支撑,推动企业研发端向科技、人才优势凸显的校园集聚,学校对3、4、5号楼进行整体升级,更新后平台共15个楼面,总建筑面积达3.2万平方米。目前,我校中药复方新药创制团队、源于经方的临床大数据研究团队等8个技术攻关团队已入驻平台,联合成立上海凯宝联合研发中心、康缘药业上海研究院、玉森新药上海研究院等校企共建平台,这一全新中医药创新生态战略布局为实现“高校攻关+企业转化”的蓝图进一步夯实基础。

### 实施方案:平台功能布局



### 战略任务



### 平台建设

